




2019-09-27  
1  
Trafikförvaltningen

# Kollektivtrafik för alla möjligheter och utmaningar

Ditte Kahlström Jansson  
Utvecklingsstrateg Tillgänglighet  
Trafikförvaltningen

Ditte Kahlström  
Jansson

1



2019-09-27  
2  
Trafikförvaltningen

## Mina punkter

- Tillgänglighet och konstnärlig utsmyckning, hjälp eller stjälp?
- Kontrastmarkering i trappor – att ha koll på sista steget
- Exempel projekt Slussen

2

Region Stockholm

2019-09-27  
3  
Trafikförvaltningen

## Tillgänglighet och konstnärlig utsmyckning

### Hjälp eller stjälp?



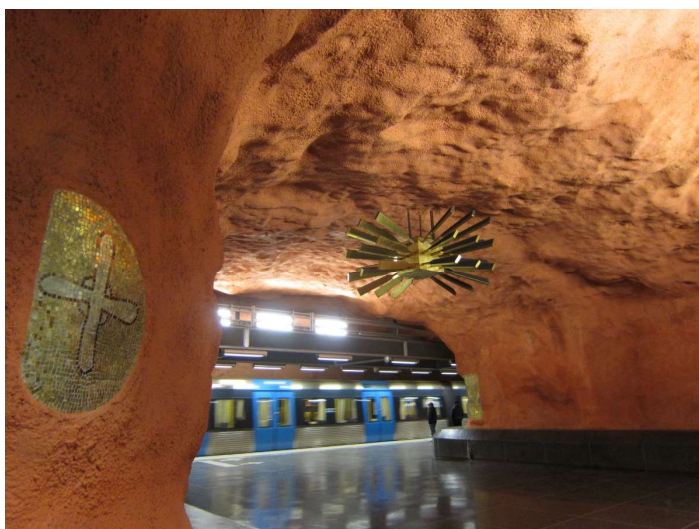
A photograph showing a subway station interior. The walls are painted in a vibrant red and green color scheme. A large window displays a moose in a natural setting. The floor is dark and reflective.

3

Region Stockholm

Landstingsstyrelsens förvaltning

- RiTill\* utgör grunden för Trafikförvaltningens kravställning gällande tillgänglighet
- RiTill ställer inga direkta krav på den konstnärliga utsmyckningen i Trafikförvaltningens miljöer
  - Däremot indirekta krav i och med att krav ställs på stationens funktion och utformning



A photograph showing a subway station interior. The walls are textured and painted in a warm, earthy tone. A large mosaic cross is visible on the wall. A train is visible in the background.

\*RiTill (Riktlinjer Tillgänglighet för barn, äldre och personer med funktionsnedsättning)

4

## Konst kan hjälpa till

- Konst kan hjälpa till att visa vägen ut
  - Accenter kan stödja
- Konst kan hjälpa till att tala om var jag är
  - Färgsättning och karaktär på stationerna



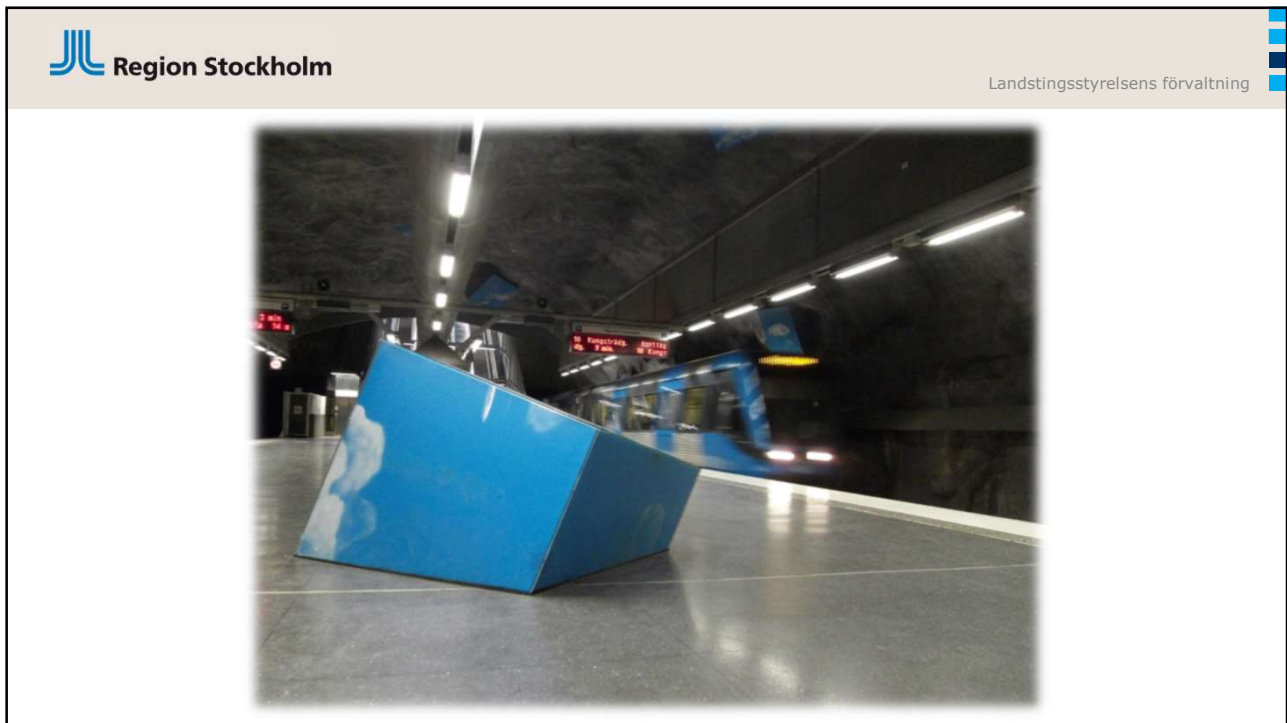
5

## Ett antal exempel från dagens stationer

- Inga dåliga exempel
  - Regelverk och synsätt har förändrats de senaste trettio åren



6



7

## Objekt på plattform

- Tar upp en stor yta mitt på plattformen
  - "Tvingar ut resenärerna" mot plattformens ytterkanter
- Dålig kontrast
  - Kontrastmarkering saknas
- Formen kan störa rumsuppfattningen

8

## Stureby

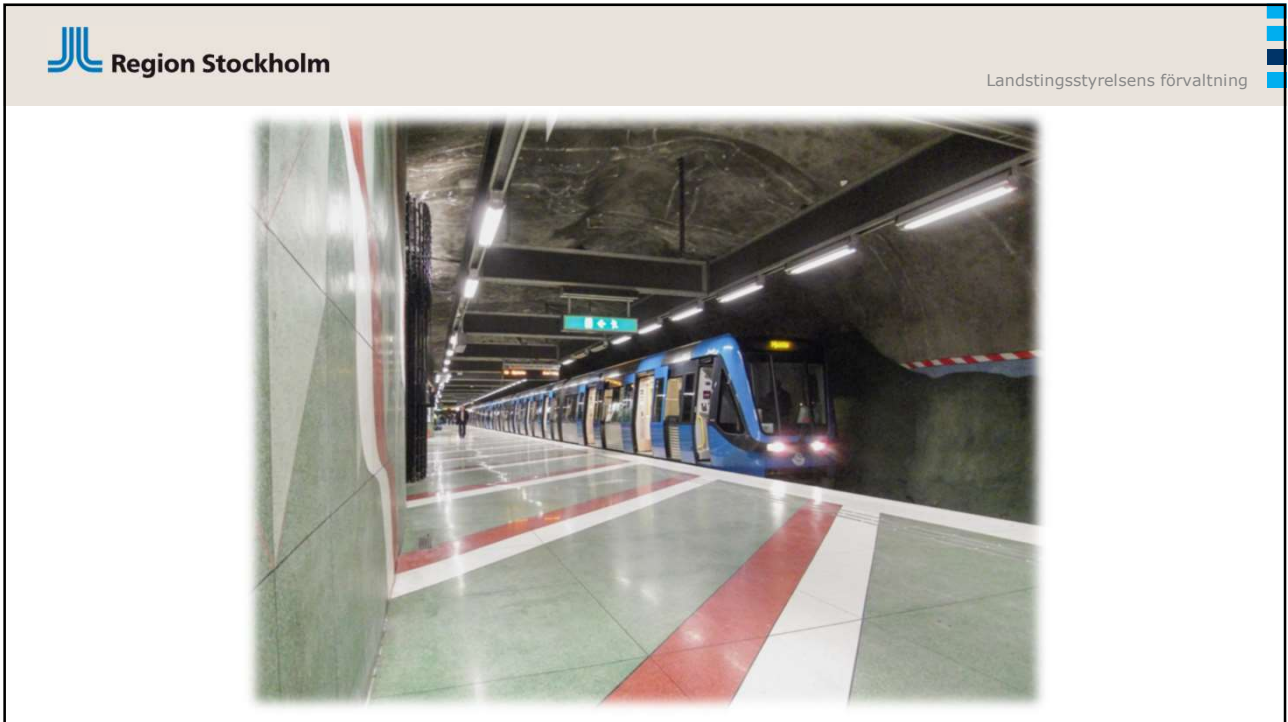


- Snubbelrisk
  - Har kompletterats med staket i efterhand, vilket i sig utgör en snubbelrisk
- Dålig kontrast
  - Kontrastmarkering saknas

9



10



11



12

## Konst på plattform och lågt ner på vägg



- Framtida tillgänglighetshöjande åtgärder, såsom ledstråk, handledare eller ytterligare bänkar kan komma att genomföras
  - Konflikt med konst som är applicerad på väggar och golv kan uppstå
  - Medför ett ingrepp i konsten

13

## Skarpnäck



- Konsten utgör stationsmöbleringen (bänkar)
  - Uppfyller inte de krav som idag finns på bänkar
  - Krav på stationsmöblering kan komma att ändras över tid
  - Konst bör ej utgöra eller ingå som en del av stationsmöbleringen

14

## Exempel modern bänk



- Ryggstöd
- Armstöd
- Kontrastmarkering
  - En anpassning av Skarpnäcks bänkar till dagens krav skulle medföra ett stort ingrepp i konsten

15

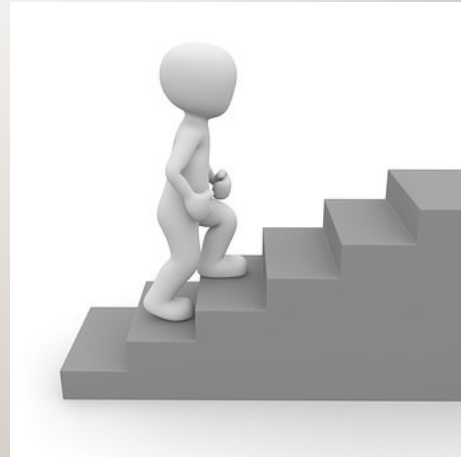
## Övrigt

- Inga ljud
  - Stör utrop, samtal och orientering
- Konsten ska inte ingå i allmänbelysningen och får inte heller reducera eller störa allmänbelysningen
- Inga blinkande lampor eller spektakulära förändringar av ljus
  - Att låta ljuset sakta förändras vid ett enskilt objekt är dock en annan sak, ex ett tittskåp

16



## Kontrastmarkering i trappor - att ha koll på sista steget



17

- Hissar, trappor och rulltrappor har kontrastmarkerats i SL-trafiken i någon form sedan minst 1971, kanske tidigare.
  - Kontrastmarkering utefter plattformskant har funnits i någon form sedan tunnelbanan öppnade 1950.
  - Dagens "yngsta" tunnelbanestationer är från 1994. Grön linje; Bagarmossen ( och Skarpnäck)
- 100 tunnelbanestationer
  - 51 pendeltågsstationer
  - 115 lokalbanehållplatser



18

## Masmo 1975, röd linje



19

## BBR 1998

Minst en gångväg mellan en byggnads entré och parkering, angöringsplats för bil, friytor och allmänna gångvägar skall kunna användas av en person med nedsatt rörelse- eller orienteringsförmåga.

### *Allmänt råd*

Gångvägen bör

- a) vara horisontell eller luta högst 1:12 mellan minst 2 meter långa vilplan,
- b) ha en höjdskillnad på högst 0,5 meter mellan vilplan,
- c) vara minst 1,3 meter bred,
- d) ha hårdgjord yta,
- e) vara fri från hinder samt
- f) ha minst 40 mm höga kantstenar som vid övergångsställe eller motsvarande bör förses med en 90 cm bred avfasning med avvikande yttskikt.

20

## 2008 SLs riktlinjer för tillgänglighet för personer med funktionsnedsättning

### Trappor

För många resenärer innebär det stor ansträngning att gå i trappor och därför är det mycket viktigt att trappor har vilplan så att den som behöver kan stanna till och vila.

#### SLs riktlinjer

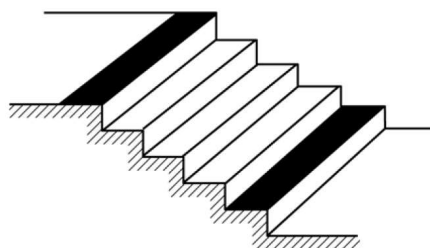
- Trappans början, slut och vilplan ska markeras med vita kontrastmarkeringar. I de fall vit markering ger dålig kontrast mot omgivande ytor ska ytterligare kontrasthöjande åtgärder vidtas.
- Sättsteg ska alltid finnas
- Trappnos ska ej förekomma
- Handledarna ska alltid följa med i vilplanen utan uppehåll. Vid trappslut ska handledaren fortsätta vågrätt 300 mm förbi trappans yttre kant. Den får dock inte utgöra ett hinder på plattformen.

21

## BFS 2008:6

Trappor, utom i småhus och inom enskilda bostadslägenheter i flerbostadshus, bör förses med kontrastmarkeringar så att personer med nedsatt synförmåga kan uppfatta nivåskillnaderna. En trappas nedersta plansteg och motsvarande del av framkanten på trappavsatsen vid översta sättsteget i varje trapplopp bör ha en ljushetskontrast på minst 0.40 enligt NCS (Natural Color System). Markeringarna bör göras på ett konsekvent sätt inom byggnaden.

**Figur 8:232** Kontrastmarkering av trappa



22

## Trafikverkets stationshandbok 2013

Trappor ska utformas med hänsyn till handikappkrav och personsäkerhet. Detta innebär bland annat att handledare ska vara dubbla och finnas på båda sidor, samt att trappans början och slut ska markeras tydligt.



Trollhättans resecentrum

23

## Slussens temporära bussterminal

24

KJD1

Region Stockholm

2019-09-27  
25

## Så var det tänkt



Digital informationstavla

Prator

Ledstråk

25

Region Stockholm

2019-09-27  
26

## Orsak

- I ett sent skede under projekteringen kom man fram till att det skulle vara svårt att snöröja bussterminalen maskinellt
- Man tog då bort den pelare som pratorknappen var monterad på då den ej hade någon funktion för skärmtakets bärrighet
- Ledstråket lades dock inte om
- Ingen kontakt togs med tillgänglighetsexpertis

26

**Bild 25**

---

**KJD1** Kahlström Jansson Ditte; 2019-04-15

## Så blev det



Den digitala skylten sitter nu uppe vid taket och syns inte på bilden

27

## Lärdomar

- Behovet av att lösa ett "annat problem" triggas ofta beslut om en försämring av tillgängligheten
- Brist på kunskap om behov och funktion
  - Besluten tas ofta i forum där kompetens gällande tillgänglighet saknas
  - Beslut tas ofta i fel forum
- Det är dyrt och svårt att i efterhand åtgärda något som blivit fel
- Trots allt har förståelsen för tillgänglighetsfrågor sakta men säkert ökat under de senaste 15 åren

28

## Tack för visat intresse!

**Ditte Kahlström Jansson**

Utvecklingsstrateg Tillgänglighet

**Trafikförvaltningen**

Strategisk Utveckling

Hållbar utveckling

SE - 105 73 Stockholm

Besöksadress: Lindhagensgatan 100

Telefon: 08-686 1664

[ditte.kahlstrom-jansson@sll.se](mailto:ditte.kahlstrom-jansson@sll.se)

sll.se